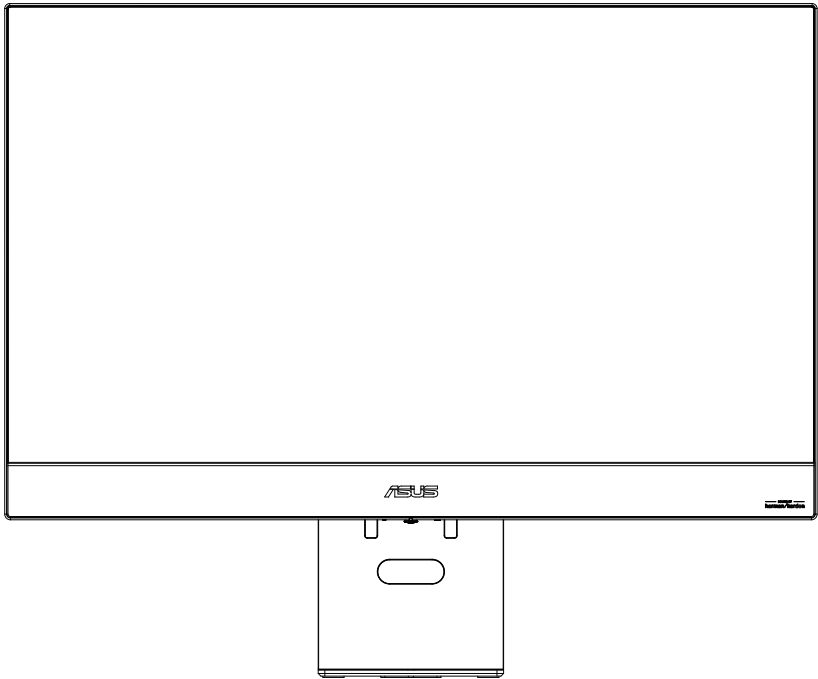


ASUS[®]

MS27UC-sarja LCD-näyttö

Käyttöopas



HDMI[™]
HIGH-DEFINITION MULTIMEDIA INTERFACE

Termit HDMI, HDMI High-Definition Multimedia Interface, HDMI Trade dress ja HDMI-logot ovat HDMI Licensing Administrator, Inc.:n tavaramerkkejä tai rekisteröityjä tavaramerkkejä.

Sisällysluettelo

Huomautukset	iii
Hoito ja puhdistus	x
1.1 Tervetuloa!	1-1
1.2 Pakkauksen sisältö	1-1
1.3 Näytön kokoaminen	1-2
1.4 Kaapeleiden liittäminen	1-3
1.4.1 LCD-näytön takanäkymä	1-3
1.4.2 Kuuden sivun näkymät	1-4
1.5 Näytön esittely	1-5
1.5.1 Ohjuspainikkeen käyttö	1-5
2.1 Varren/jalustan irrotus (VESA-seinäkiinnikkeelle)	2-1
2.2 Näytön säätäminen	2-2
3.1 Kaukosäätimen painikkeet	3-1
3.2 Multi-Platform Streamer Plus -käyttöopas	3-2
3.3 Pikavalikko	3-4
3.4 Miracast	3-5
3.5 Moninäkymä	3-5
3.6 Myymälätila	3-8
3.7 Näytön ASETUKSET (kaukosäätimellä)	3-9
3.8 Vianmääritys	3-12
3.9 Tekniset tiedot	3-13
4.1 Vianmääritys (Usein kysytyt kysymykset)	4-1
4.2 Tuettu ajoitusluettelo	4-2

Copyright © 2024 ASUS TeK COMPUTER INC. Kaikki oikeudet pidätetään.

Tämän käyttöoppaan osia tai siinä kuvattuja tuotteita ja ohjelmistoja ei saa monistaa, siirtää, jäljentää, tallentaa hakujärjestelmään tai kääntää millekään kielelle missään muodossa tai millään tavalla, lukuun ottamatta dokumentaatiota, jonka ostaja on säilyttänyt varmistustarkoituksessa, ilman ASUSTeK COMPUTER INC:n ("ASUS") erikseen myöntämää, kirjallista lupaa.

Tuotteen takuuta tai huoltoa ei jatketa, jos: (1) tuotetta on korjattu, muokattu tai muutettu ilman ASUSIN antamaa kirjallista valtuutusta tällaiseen korjaukseen, muokkaamiseen tai muuttamiseen; tai (2) tuotteen sarjanumero on raaputettu irti tai se puuttuu.

ASUS TARJOAA TÄMÄN KÄYTTÖOPPAAN "SELLAISENAAN" ILMAN MINKÄÄNLAISTA SUORAA TAI EPÄSUORAA TAKUUTA, MUKAAN LUKIEN MUTTEI AINOASTAAN EPÄSUORAT TAKUUT TAI KAUPATTAVUUSEDellytykset tai soveltuvuus tiettyyn käyttöön. ASUS, SEN JOHTAJAT, TOIMIHENKILÖT, TYÖNTEKIJÄT TAI EDUSTAJAT EIVÄT MISSÄÄN TAPAUKSESSA OLE VASTUUSSA MISTÄÄN EPÄSUORISTA, ERITYISISTÄ, SATUNNAISISTA TAI VÄLILLISISTÄ VAHINGOISTA (MUKAAN LUKIEN LIIKEVOITON MENETYKSET, LIIKETOIMINNAN MENETYKSET, HYÖDYN TAI TIETOJEN MENETYKSET, LIIKETOIMINNAN KESKEYTYKSET YM), VAIKKA ASUSILLE OLISI ILMOITETTU, ETTÄ TÄMÄN KÄYTTÖOPPAAN TAI TUOTTEEN VIAT TAI VIRHEET SAATTAVAT AIHEUTTAA KYSEISIÄ VAHINKOJA.

TÄSSÄ KÄYTTÖOPPAASSA ESITELLYT TEKNISET TIEDOT JA INFORMAATIO ON TUOTETTU AINOASTAAN INFORMAATIOKÄYTTÖÖN, JA NE VOIVAT MUUTTUA MILLOIN TAHANSA ILMAN ENNAKKOVAROITUSTA, JOTEN NE EIVÄT OLE ASUSIN SITOUKSIJA. ASUS EI OTA MINKÄÄNLAISTA VASTUUTA KÄYTTÖOPPAASSA MAHDOLLISESTI ESIINTYVISTÄ VIRHEISTÄ TAI EPÄTARKKUUKSISTA, MUKAAN LUKIEN SIINÄ KUVATUT TUOTTEET JA OHJELMISTOT.

Tässä käyttöoppaassa mainitut tuotteet ja yritysnimet saattavat olla yritystensä rekisteröityjä tavaramerkkejä tai tekijänoikeuksia, ja niitä käytetään ainoastaan omistajan avuksi tunnistamiseen tai selittämiseen ilman loukkaustarkoitusta.

Huomautukset

Federal Communications Commissionin ilmoitus

Tämä laite on FCC-sääntöjen osan 15 mukainen. Käyttö on kahden seuraavan ehdon alainen:

- Tämä laite ei saa aiheuttaa haitallisia häiriöitä ja
- Tämän laitteen on siedettävä muualta tuleva häiriö, myös mahdollisesti asiaankuulumatonta toimintaa aiheuttavat häiriöt.

Tämä laite on testattu, ja sen on todettu olevan FCC:n sääntöjen 15. osassa luokan B digitaalisille laitteille asetettujen rajojen puitteissa. Nämä rajoitukset määrittävät riittävän suojauksen haitallisilta häiriöiltä kotitalousasennuksissa. Tämä laite muodostaa, käyttää ja saattaa säteillä radiotaajuusenergiaa. Jos sitä ei asenneta ja käytetä valmistajan ohjeiden mukaisesti, se saattaa aiheuttaa haitallisia häiriöitä radioliikenteelle. Mitään takeita häiriöttömyydestä ei voida kuitenkaan antaa. Jos tämä laite aiheuttaa haitallisia häiriöitä radio- ja TV-vastaanotolle (häiriö voidaan havaita katkaisemalla laitteesta virta ja kytkemällä se uudelleen), käyttäjää kehoitetaan korjaamaan häiriöt jollakin seuraavista tavoista:

- muuttamalla vastaanottoantennin asentoa tai paikkaa.
- siirtämällä vastaanotin ja laite kauemmaksi toisistaan.
- liittämällä laite pistorasiaan, joka kuuluu eri virtapiiriin kuin mihin vastaanotin on kytketty.
- pyytämällä apua jälleenmyyjältä tai kokeneelta radio- ja TV-asentajalta.



Energy Star® -kumppanina yrityksemme on todennut, että tämä tuote täyttää Energy Star® -ohjeet energiatehokkuuden osalta.

Tämä tuote on ENERGY STAR -hyväksytty tehdasasetuksissa, jotka voidaan palauttaa OSD-valikon "Factory Reset" (Tehdasasetusten palautus) -toiminnolla.

Tehdasasetusten muuttaminen tai muiden ominaisuuksien käyttöönotto voi lisätä virrankulutusta, joka voi ylittää määritetyn ENERGY STAR -rajan.

Kanadan viestintälaitoksen ilmoitus

Tämä digitaalinen laite ei ylitä B-luokan laitteita koskevan Kanadan viestintälaitoksen asettaman määräyksen rajoja koskien radiotaajuisia kohinaa.

Tämä B-luokan digitaalinen laite on Kanadan ICES-003-standardin mukainen.

Valmistettu Kiinassa

Jos virtajohdossa on 3-napainen pistoke, kytke johto maadoitettuun 3-napaiseen pistorasiaan. Älä poista virtajohdon maadoitusnastaa käytöstä esimerkiksi kiinnittämällä 2-napaisen sovittimen. Maadoitusnasta on tärkeä turvallisuusominaisuus.



Käytöstä poistettujen laitteiden hävittäminen kotitalouksissa Euroopan unionin alueella.

Tämä laitteeseen tai sen pakkaukseen merkitty symboli tarkoittaa, että laitetta ei saa hävittää muun kotitalousjätteen mukana. Sen sijaan sinun vastuullasi on hävittää laiteromusi toimittamalla se sähkö- ja elektroniikkalaiteromun kierrätykseen tarkoitettuun keräyspisteeseen. Laiteromujen erillinen keräys ja kierrätys hävittämisen yhteydessä auttaa säästämään luonnonvaroja ja varmistaa, että ne kierrätetään ihmisten terveyttä ja ympäristöä suojelevalla tavalla. Lisätietoa siitä, mihin voit viedä käytöstä poistetun laitteen kierrätettäväksi, saat ottamalla yhteyttä paikallisiin viranomaisiin, kierrätyskeskukseen tai jälleenmyyjään, jolta ostit tuotteen.

Turvallisuustiedot

- Lue huolellisesti kaikki pakkaukseen kuuluvat asiakirjat ennen näytön asettamista.
- Vältäaksesi tulipalon tai sähköiskun vaaran, älä altista näyttöä sateelle tai kosteudelle.
- Älä koskaan yritä avata näytön koteloa. Näytön sisällä oleva vaarallisen korkea jännite voi johtaa vakavaan fyysiseen vammaan.
- Jos virtalähde on rikkoutunut, älä yritä korjata sitä itse. Ota yhteys pätevään huoltoteknikkoon tai jälleenmyyjään.
- Ennen kuin käytät tuotetta, varmista, että kaikki kaapelit on liitetty oikein, ja että virtakaapelit eivät ole vahingoittuneet. Jos havaitset mitä tahansa vahinkoja, ota heti yhteys jälleenmyyjään.
- Kotelon takana ja päällä olevat aukot ja raot on tarkoitettu ilmanvaihtoa varten. Älä tuki näitä aukkoja. Älä koskaan aseta tätä tuotetta lähelle lämpöpatteria tai lämmönlähdettä, jollei kunnollisesta ilmanvaihdosta ole huolehdittu.
- Näyttöä tulee käyttää vain näytön kilvessä osoitetulla virtälähdetyypillä. Jollet ole varma kotisi virtalähteen tyypistä, ota yhteys jälleenmyyjään tai paikalliseen sähköyhtiöön.
- Käytä asianmukaista virtapistoketta, joka on paikallisten sähköstandardien mukainen.
- Älä ylikuormita jatkopistorasioita ja jatkojohtoja. Ylikuormitus voi johtaa tulipaloon tai sähköiskuun.
- Vältä pölyä, kosteutta ja äärimmäisiä lämpötiloja. Älä aseta näyttöä paikkaan, jossa se voi kastua. Sijoita näyttö vakaalle alustalle.
- Irrota näyttö verkkovirrasta ukonilman ajaksi, tai kun sitä ei käytetä pitkään aikaan. Tämä suojelee näyttöä ylijännitteen aiheuttamilta vahingoilta.
- Älä koskaan työnnä esineitä tai kaada mitään nestettä näytön kotelon aukkoihin.
- Varmista näytön tyydyttävä toiminta käyttämällä sitä vain UL listattujen tietokoneiden kanssa, joissa on asianmukaisesti määritetyt 100–240 V AC -merkinnällä varustetut liitännät.
- Pistorasia on asennettava lähelle laitetta, ja sen on oltava helposti käytettävissä.
- Jos näytössä ilmenee teknisiä ongelmia, ota yhteys pätevään huoltoteknikkoon.
- Tee maadoitusliitäntä ennen kuin pistoke liitetään verkkovirtaan. Kun irrotat maadoitusliitäntän, varmista, että irrotat liitäntän vasta sen jälkeen, kun olet vetänyt pistokkeen irti verkkovirrasta.

VAROITUS

Muiden kuin määritettyjen kuulokkeiden käyttö voi johtaa kuulon heikkenemiseen liiallisen äänenpaineen vuoksi.

*Tuotteen moninäkö-/moniohjaustoiminto on käytettävissä vain Android-laitteissa. Koska iOS-järjestelmä ei tue tätä toimintoa, käyttäjien on valittava sopiva toiminto laitejärjestelmänsä mukaan parhaan käyttökokemuksen varmistamiseksi.

Simplified EU Declaration of Conformity

ASUSTek Computer Inc. hereby declares that this device is in compliance with the essential requirements and other relevant provisions of Directive 2014/53/EU. Full text of EU declaration of conformity is available at <https://www.asus.com/support/>

The WiFi operating in the band 5150-5350MHz shall be restricted to indoor use for countries listed in the table below:

Déclaration simplifiée de conformité de l'UE

ASUSTek Computer Inc. déclare par la présente que cet appareil est conforme aux critères essentiels et autres clauses pertinentes de la directive 2014/53/EU. La déclaration de conformité de l'UE peut être téléchargée à partir du site internet suivant : <https://www.asus.com/support/>.

Dans la plage de fréquence 5150-5350 MHz, le Wi-Fi est restreint à une utilisation en intérieur dans les pays listés dans le tableau ci-dessous:

Vereinfachte EU-Konformitätserklärung

ASUSTek COMPUTER INC erklärt hiermit, dass dieses Gerät mit den grundlegenden Anforderungen und anderen relevanten Bestimmungen der Richtlinie 2014/53/EU übereinstimmt. Der gesamte Text der EU-Konformitätserklärung ist verfügbar unter: <https://www.asus.com/support/>.

Der WLAN-Betrieb im Band von 5150-5350 MHz ist für die in der unteren Tabelle aufgeführten Länder auf den Innenbereich beschränkt:

Dichiarazione di conformità UE semplificata

ASUSTek Computer Inc. con la presente dichiara che questo dispositivo è conforme ai requisiti essenziali e alle altre disposizioni pertinenti con la direttiva 2014/53/EU. Il testo completo della dichiarazione di conformità UE è disponibile all'indirizzo: <https://www.asus.com/support/>.

L'utilizzo della rete Wi-Fi con frequenza compresa nell'intervallo 5150-5350MHz deve essere limitato all'interno degli edifici per i paesi presenti nella seguente tabella:

إعلان التوافق المبسط الصادر عن الاتحاد الأوروبي

تقر شركة ASUSTek Computer أن هذا الجهاز يتوافق مع المتطلبات الأساسية والأحكام الأخرى ذات الصلة الخاصة بتوجيه 2014/53/EU. يتوفر النص الكامل لإعلان التوافق الصادر عن الاتحاد الأوروبي على: <https://www.asus.com/support/>

يجب حصر استخدام WiFi العاملة بـ 5150-5350 ميغا هرتز على الاستخدام المنزلي للبلدان المدرجة بالجدول.

Опростена декларация за съответствие на ЕС

С настоящото ASUSTek Computer Inc. декларира, че това устройство е в съответствие със съществените изисквания и другите приложения постановления на свързаната Директива 2014/53/ЕС. Пълният текст на ЕС декларация за съвместимост е достъпен на адрес <https://www.asus.com/support/>.

WiFi, работеща в диапазон 5150-5350MHz, трябва да се ограничи до употреба на закрито за страните, посочени в таблицата по-долу:

Declaração de Conformidade UE Simplificada

ASUSTek Computer Inc. declara que este dispositivo está em conformidade com os requisitos essenciais e outras disposições relevantes relacionadas às diretivas 2014/53/UE. O texto completo da declaração de conformidade CE está disponível em <https://www.asus.com/support/>.

O WiFi operando na banda 5150-5350MHz deve ser restrito para uso interno para os países listados na tabela abaixo:

Pojednostavljena EU Izjava o sukladnosti

ASUSTek Computer Inc. ovim izjavljuje da je ovaj uređaj sukladan s bitnim zahtjevima i ostalim odgovarajućim odredbama direktive 2014/53/EU. Cijeli tekst EU izjave o sukladnosti dostupan je na <https://www.asus.com/support/>.

WiFi koji radi na opsegu frekvencija 5150-5350 MHz bit će ograničen na upotrebu u zatvorenom prostoru u zemljama na donjem popisu:

Zjednodušené prohlášení o shodě EU

Společnost ASUSTek Computer Inc. tímto prohlašuje, že toto zařízení splňuje základní požadavky a další příslušná ustanovení směrnice 2014/53/ EU. Plné znění prohlášení o shodě EU je k dispozici na adrese <https://www.asus.com/support/>.

V zemích uvedených v tabulce je provoz sítě Wi-Fi ve frekvenčním rozsahu 5 150 - 5 350 MHz povolen pouze ve vnitřních prostorech:

Forenklet EU-overensstemmelseserklæring

ASUSTek Computer Inc. erklærer hermed at denne enhed er i overensstemmelse med hovedkravene og øvrige relevante bestemmelser i direktivet 2014/53/EU. Hele EU-overensstemmelseserklæringen kan findes på <https://www.asus.com/support/>.

Wi-Fi, der bruger 5150-5350 MHz skal begrænses til indendørs brug i lande, der er anført i tabellen:

Vereenvoudigd EU-conformiteitsverklaring

ASUSTek Computer Inc. verklaart hierbij dat dit apparaat voldoet aan de essentiële vereisten en andere relevante bepalingen van Richtlijn 2014/53/EU. De volledige tekst van de EU-conformiteitsverklaring is beschikbaar op <https://www.asus.com/support/>.

De WiFi op 5150-5350MHz zal beperkt zijn tot binnengebruik voor in de tabel vermelde landen:

Lihtsustatud EÜ vastavusdeklaratsioon

Käesolevaga kinnitab ASUSTek Computer Inc, et seade vastab direktiivi 2014/53/EÜ olulistele nõuetele ja teisteles asjakohastele sätetele. EL vastavusdeklaratsiooni täistekst on saadaval veebisaidil <https://www.asus.com/support/>.

Sagedusvahemikus 5150-5350 MHz töötava WiFi kasutamine on järgmistes riikides lubatud ainult siseruumides:

Eurooppa - EY:n vaatimustenmukaisuusvakuutus

ASUSTek Computer Inc. ilmoittaa täten, että tämä laite on direktiivin 2014/53/EU olennaisten vaatimusten ja muiden asiaankuuluvien lisäysten mukainen. Koko EY:n vaatimustenmukaisuusvakuutuksen teksti on luettavissa osoitteessa <https://www.asus.com/support/>.
5 150 - 5 350 MHz:in taajuudella toimiva WiFi on rajoitettu sisäkäyttöön taulukossa luetuissa maissa:

تبعیت از نسخه ساده شده بیانیته اتحادیه اروپا

ASUSTek Computer Inc در اینجا اعلام می کند که این دستگاه با نیازهای اساسی و سایر مقررات مربوط به بیانیته 2014/53/UE مطابقت دارد. متن کامل پیروی از این بیانیته اتحادیه اروپا در این آدرس موجود است: <https://www.asus.com/support/>

عملکرد 5150-5350 مگاهرتز برای WiFi باید برای استفاده در فضای داخل ساختمان برای کشورهای فهرست شده در جدول، محدود شود.

Απλοποιημένη Δήλωση Συμμόρφωσης ΕΕ

Διά του παρόντος η ASUSTek Computer Inc. δηλώνει ότι αυτή η συσκευή είναι σύμμορφη με τις βασικές προϋποθέσεις και άλλες σχετικές διατάξεις της Οδηγίας 2014/53/ΕΕ. Το πλήρες κείμενο της δήλωσης συμμόρφωσης της ΕΕ είναι διαθέσιμο στη διεύθυνση <https://www.asus.com/support/>.

Το WiFi που λειτουργεί στη ζώνη 5150-5350MHz περιορίζεται για χρήση σε εσωτερικούς χώρους για τις χώρες που αναφέρονται στον παρακάτω πίνακα:

הצהרת תאימות רגולטורית מקוצרת עבור האיחוד האירופי

ASUSTek Computer Inc. מצהירה באת כי מכשיר זה תואם לדרשות החיוביות ולשאר הסעיפים הרלוונטיים של תקנה 2014/53/UE. ניתן לקרוא את הנוסח המלא של הצהרת התאימות הרגולטורית עבור האיחוד האירופי בכתובת: <https://www.asus.com/support/>

יש להגביל רשתות Wi-Fi הפועלות ברצועות התדרים 5150-5350MHz לשימוש בתוך מבנים סגורים בארצות המפורטות ברשימה הבאה:

Egyszerűsített EU megfeleléségi nyilatkozat

Az ASUSTek Computer Inc. ezennel kijelenti, hogy ez az eszköz megfelel az 2014/53/EU sz. irányelv alapvető követelményeinek és egyéb vonatkozó rendelkezéseinek. Az EU megfeleléségi nyilatkozat teljes szövegét a következő weboldalon tekintheti meg: <https://www.asus.com/support/>.

Az 5150-5350 MHz-es sávban működő Wi-Fi-t beltéri használatra kell korlátozni az alábbi táblázatban felsorolt országokban:

Pernyataan Kesesuaian UE yang Disederhanakan

ASUSTek Computer Inc. dengan ini menyatakan bahwa perangkat ini memenuhi persyaratan utama dan ketentuan relevan lainnya yang terdapat pada Petunjuk 2014/53/EU. Teks lengkap pernyataan kesesuaian EU tersedia di: <https://www.asus.com/support/>.

WiFi yang Beroperasi pada 5150-5350 MHz akan terbatas untuk penggunaan dalam ruangan di negara yang tercantum dalam tabel

Vienkāršota ES atbilstības paziņojums

ASUSTek Computer Inc. ar šo paziņo, ka šī ierīce atbilst Direktīvas 2014/53/ES būtiskajām prasībām un citiem citiem saistošajiem nosacījumiem. Pilns ES atbilstības paziņojuma teksts pieejams šeit: <https://www.asus.com/support/>.

Wi-Fi darbība 5150–5350 MHz ir jāierobežo lietošanai telpās valstīs, kuras norādītas tālāk.

Supaprastinta ES atitikties deklaracija

Šiame dokumente bendrovė „ASUSTek Computer Inc.“ pareiškia, kad šis prietaisas atitinka pagrindinius reikalavimus ir kitas susijusias Direktyvos 2014/53/ES nuostatas. Visas ES atitikties deklaracijos tekstas pateikiamas čia: <https://www.asus.com/support/>.

Toliau nurodytose šalyse „WiFi“ ryšiu, veikiančiu 5 150–5 350 MHz dažnio juostoje, galima naudotis tik patalpose:

Forenklet EU-samsvarserklæring

ASUSTek Computer Inc. erklærer herved at denne enhet er i samsvar med hovedsaklige krav og andre relevante forskrifter i direktivet 2014/53/EU. Fullstendig tekst for EU-samsvarserklæringen finnes på: <https://www.asus.com/support/>.
Wi-Fi-området 5150–5350 MHz skal begrenses til innendørs bruk for landene som er oppført i tabellen:

Uproszczone deklaracja zgodności UE

Firma ASUSTek Computer Inc. niniejszym oświadczam, że urządzenie to jest zgodne z zasadniczymi wymogami i innymi właściwymi postanowieniami dyrektywy 2014/53/EU. Pełny tekst deklaracji zgodności UE jest dostępny pod adresem <https://www.asus.com/support/>.

W krajach wymienionych w tabeli działanie sieci Wi-Fi w paśmie 5150–5350 MHz powinno być ograniczone wyłącznie do pomieszczeń:

Declaração de Conformidade Simplificada da UE

A ASUSTek Computer Inc. declara que este dispositivo está em conformidade com os requisitos essenciais e outras disposições relevantes da Diretiva 2014/53/UE. O texto integral da declaração de conformidade da UE está disponível em <https://www.asus.com/support/>.

A utilização das frequências WiFi de 5150 a 5350MHz está restrita a ambientes interiores nos países apresentados na tabela:

Declarație de conformitate UE, versiune simplificată

Prin prezenta, ASUSTek Computer Inc. declară că acest dispozitiv este în conformitate cu reglementările esențiale și cu celelalte prevederi relevante ale Directivei 2014/53/UE. Textul complet al declarației de conformitate UE este disponibil la adresa <https://www.asus.com/support/>.

Pentru țările listate în tabelul de mai jos, rețelele WiFi care funcționează în banda de frecvență de 5.150-5.350 MHz trebuie utilizate doar în interior:

Pojednostavljena Deklaracija o usaglašenosti EU

ASUSTek Computer Inc. ovim izjavljuje da je ovaj uređaj usaglašen sa osnovnim zahtevima i drugim relevantnim odredbama Direktive 2014/53/EU. Ceo tekst Deklaracije o usaglašenosti EU dostupan je na lokaciji <https://www.asus.com/support/>.

WiFi koji radi u frekventnom opsegu od 5150 MHz do 5350 MHz ograničen je isključivo na upotrebu u zatvorenom prostoru za zemlje navedene u tabeli ispod:

Zjednodušené vyhlásenie o zhode platné pre EÚ

Spoločnosť ASUSTek Computer Inc. týmto vyhlasuje, že toto zariadenie je v súlade so základnými požiadavkami a ďalšími príslušnými ustanoveniami smernice č. 2014/53/EÚ. Plné znenie vyhlásenia o zhode pre EÚ je k dispozícii na lokalite <https://www.asus.com/support/>.

Činnosť WiFi v pásme 5150 - 5350 MHz bude obmedzená na použitie vo vnútornom prostredí pre krajiny uvedené v tabuľke nižšie:

Poenostavljena izjava EU o skladnosti

ASUSTek Computer Inc. tukaj izjavlja, da je ta naprava skladna s temeljnimi zahtevami in drugimi relevantnimi določili Direktive 2014/53/EU. Polno besedilo izjave EU o skladnosti je na voljo na <https://www.asus.com/support/>.

WiFi, ki deluje v pasovnem območju 5150–5350 MHz, mora biti v državah, navedenih v spodnjem seznamu, omejen na notranjo uporabo:

Declaración de conformidad simplificada para la UE

Por la presente, ASUSTek Computer Inc. declara que este dispositivo cumple los requisitos básicos y otras disposiciones pertinentes de la directiva 2014/53/EU. En <https://www.asus.com/support/> está disponible el texto completo de la declaración de conformidad para la UE.

La conexión WiFi con una frecuencia de funcionamiento de 5150-5350 MHz se restringirá al uso en interiores para los países enumerados en la tabla:

Förenklad EU-försäkran om överensstämmelse

ASUSTek Computer Inc. deklarerar härmed att denna enhet överensstämmer med de grundläggande kraven och andra relevanta bestämmelser i direktiv 2014/53/EU. Fullständig text av EU-försäkran om överensstämmelse finns på <https://www.asus.com/support/>.

WiFi som använder 5150-5350 MHz kommer att begränsas för användning inomhus i de länder som anges i tabellen:

ประกาศเกี่ยวกับความสอดคล้องของสหภาพยุโรปแบบย่อ

ASUSTek Computer Inc. ขอประกาศในที่นี้ว่าอุปกรณ์นี้มีความสอดคล้องกับความต้องการที่จำเป็นและเงื่อนไขที่เกี่ยวข้องอื่น ๆ ของบทบัญญัติข้อกำหนด 2014/53/EU เนื้อหาที่สมบูรณ์ของประกาศความสอดคล้องกับ EU มีอยู่ที่ <https://www.asus.com/support/>

การทำงานของ WiFi ที่ 5150-5350MHz ถูกจำกัดให้ใช้ในอาคารสำหรับประเทศที่แสดงในตาราง

Basitleştirilmiş AB Uyumluluk Bildirimi

ASUSTek Computer Inc., bu aygıtın 2014/53/EU Yönergesinin temel gereksinimlerine ve diğer ilgili hükümlerine uygun olduğunu bildirir. AB uyumluluk bildiriminin tam metni şu adreste bulunabilir: <https://www.asus.com/support/>.

5150-5350 MHz arasındaki WiFi çalışması, tabloya listelenen ülkeler için iç mekân kullanımıyla kısıtlanacaktır.

Спрощена декларація про відповідність нормам ЄС

ASUSTek Computer Inc. заявляє, що цей пристрій відповідає основним вимогам та іншим відповідним вимогам Директиви 2014 / 53 / EU. Повний текст декларації відповідності нормам ЄС доступний на <https://www.asus.com/support/>.

Робота Wi-Fi на частоті 5150-5350 МГц обмежується використанням у приміщенні для країн, поданих у таблиці нижче:

UK

UKCA RF Output table (The Radio Equipment Regulations 2017)

Intel DCT11ZR2701 (Model: MS27UC) output power table:

Function	Frequency	Maximum Output Power (EIRP)
WiFi	2412-2472 MHz	19 dBm
	5150-5350 MHz	18 dBm
	5470-5725 MHz	18 dBm
	5725-5850 MHz	13 dBm
Bluetooth	2402-2480 MHz	8 dBm

* Receiver category 1

AT	BE	BG	CZ	DK	EE	FR
DE	IS	IE	IT	EL	ES	CY
LV	LI	LT	LU	HU	MT	NL
NO	PL	PT	RO	SI	SK	TR
FI	SE	CH	HR	UK (NI)		



Hoito ja puhdistus

- Ennen kuin nostat näytön tai sijoitat sen uuteen paikkaan, irrota kaapelit ja virtajohto. Noudata oikeaa nostotekniikkaa, kun sijoitat näyttöä. Kun nostat tai kannat näyttöä, pidä kiinni näytön reunoista. Älä nosta näyttöä sen jalustasta tai johdosta.
- Puhdistus. Sammuta näyttö ja irrota virtajohto pistorasiasta. Puhdista näytön pinta nukkaamattomalla, hankaamattomalla liinalla. Pinttyneet tahrat voi poistaa mietoon puhdistusaineliuokseen kostutetulla liinalla.
- Vältä käyttämästä alkoholia tai asetonia sisältäviä puhdistusaineita. Käytä LCD-näytön puhdistukseen tarkoitettua puhdistusainetta. Älä koskaan suihkuta puhdistusainetta suoraan näyttöön, sillä sitä voi tippua näyttöön sisään, mikä voi aiheuttaa sähköiskun.

Seuraavat näytön oireet ovat normaaleja:

- Näyttö voi vilkkua ensimmäisen käytön aikana loistelampun luonteesta johtuen. Vilkkuminen loppuu, kun sammutat virran ja kytket sen sitten takaisin päälle.
- Näytön kirkkaudessa voi olla pieniä poikkeamia riippuen työpöydän kuvioista.
- Kun sama kuva on näytössä tuntikausia, edellisen näytön jälkikuva saattaa pysyä näkyvässä, kun näytetään uusi kuva. Näyttö toipuu hitaasti tai voit kytkeä virtakytkimen pois päältä muutamaksi tunniksi.
- Jos näyttö muuttuu mustaksi tai vilkkuu tai et voi enää työskennellä näytön kanssa, ota yhteys jälleenmyyjään tai huoltoliikkeeseen vian korjaamiseksi. Älä yritä korjata näyttöä itse!

Tässä oppaassa käytetyt merkintätavat



VAROITUS: Tietoja, jotka estävät sinua vahingoittamasta itseäsi, kun yrität suorittaa jotakin tehtävää.



VAROITUS: Tietoja, jotka estävät sinua vahingoittamasta osia, kun yrität suorittaa jotakin tehtävää.



TÄRKEÄÄ: Tietoja, joita sinun TÄYTYY noudattaa tehtävän loppuun suorittamiseksi.



HUOMAA: Vihjeitä ja lisätietoja avuksi tehtävän loppuun suorittamisessa.

Mistä löydät lisätietoja

Saat seuraavista lähteistä lisätietoja sekä tuote- ja ohjelmistopäivityksiä.

1. ASUS-verkkosivut

Maaialmanlaajuiset ASUS-verkkosivustot tarjoavat päivitettyjä tietoja ASUS-laitteisto- ja -ohjelmistotuotteista. Katso <http://www.asus.com>

2. Valinnainen dokumentaatio

Tuotteen pakkaus saattaa sisältää jälleenmyyjän lisäämiä valinnaisia asiakirjoja. Nämä asiakirjat eivät sisälly vakiopakkaukseen.

Palautuspalvelut

ASUS-kierrätys- ja -palautusohjelmat ovat seurausta sitoutumisestamme ympäristönsuojelun korkeimpiin standardeihin. Haluamme tarjota asiakkaillemme ratkaisuja, joiden avulla he voivat vastuullisesti kierrättää tuotteitamme, akkuja ja muita komponentteja sekä pakkausmateriaaleja. Alueellisia lisätietoja kierrätyksestä on osoitteessa <http://csr.asus.com/english/Takeback.htm>.

Tuotetiedot EU-energiatarraa varten



MS27UC

1.1 Tervetuloa!

Kiitos ASUS® LCD-näytön hankkimisesta!

Uusin ASUS-LCD-laajakuvanäyttö tarjoaa terävemmän, laajemman ja kirkkaamman näytön sekä monia ominaisuuksia, jotka parantavat katselukokemusta.

Näiden ominaisuuksien ansiosta voit nauttia näytön tuomasta miellyttävästä ja ihastuttavasta visuaalisesta kokemuksesta!

1.2 Pakkauksen sisältö

Tarkista, että pakkaus sisältää seuraavat:

- ✓ LCD-näyttö
- ✓ Näytön jalusta
- ✓ Näytön teline
- ✓ Pikaopas
- ✓ Takuukortti
- ✓ 1x virtajohto
- ✓ 1x HDMI-kaapeli
- ✓ 1x DP-kaapeli (Valinnainen)
- ✓ 1x Type-C-kaapeli
- ✓ 1x kaukosäädin
- ✓ 2x akku

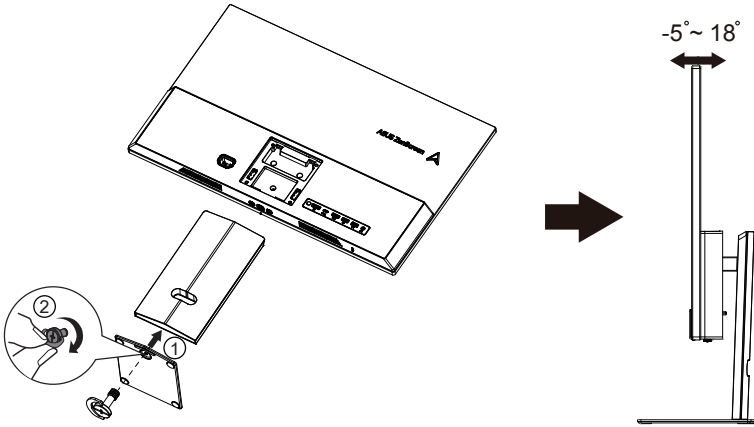


-
- Jos jokin edellä mainituista on vaurioitunut tai puuttuu, ota välittömästi yhteyttä laitteen jälleenmyyjään.
-

1.3 Näytön kokoaminen

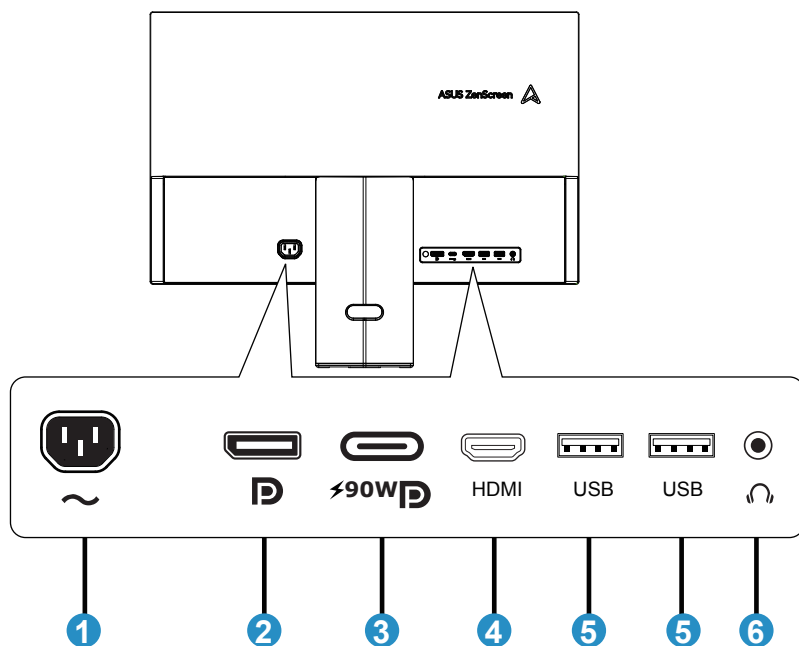
Kokoa näyttö seuraavasti:

1. Laita näyttö makaamaan liinan päälle pöydälle. Kiinnitä sitten jalusta varteen ruuvilla tiiviisti kiinnittäen. Voit kiristää ruuvin helposti käsin.
2. Säädä näyttö itsellesi sopivimpaan kulmaan.



1.4 Kaapeleiden liittäminen

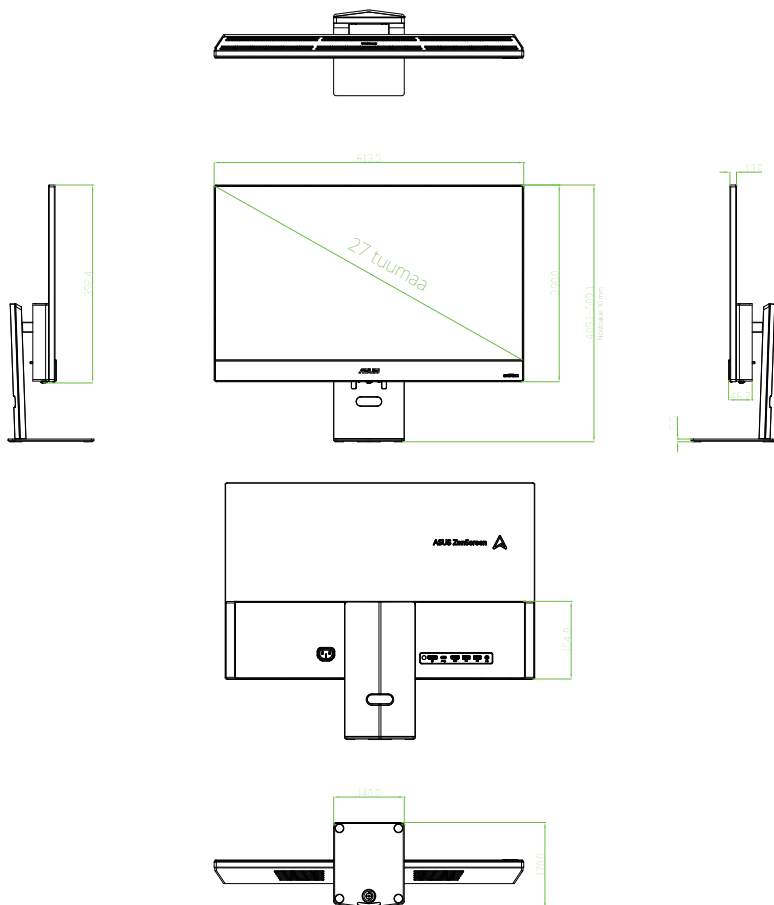
1.4.1 LCD-näytön takanäkymä



- 1.AC-IN-portti
- 2.DP1.4-portti
- 3.Type-C (PD 90 W) -portti
- 4.HDMI2.0-portti
- 5.USB2.0-portti
- 6.Kuulokeportti

1.4.2 Kuuden sivun näkymät

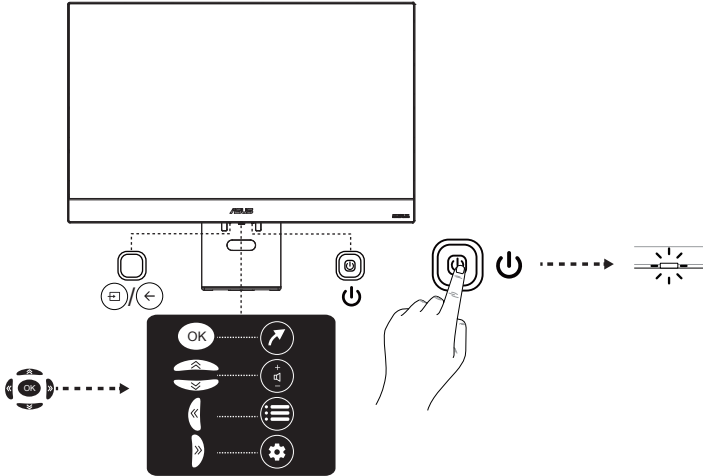
YKSIKKÖ: mm (tuuma)










1.5 Näytön esittely

1.5.1 Ohjauspainikkeen käyttö

Käytä näytön takana olevaa ohjauspainiketta kuva-asetusten säätämiseen.



7-näppäimisen kuvakkeet	Toiminnon kuvaus	Pikavalintavalikossa kohdat Lähdetulo, Näyttö ja ääni, Näytön asetuskenaariot <Näppäintoimintokytkimet>
 Virta	Virta (Itsenäinen painike)	<Virta>
 Tulovalinta	Lähdetulon vaihto (Itsenäinen painike)	Paina lyhyesti <Takaisin> Paina pitkään<POISTU OSD:STÄ>
	Pikavalintavalikko (Ohjaussauvan 5-näppäimisen keskusta)	<OK>
	Äänenvoimakkuuden lisääminen (Ohjaussauvan 5-näppäimisen Ylös)	<Ylös>
	Äänenvoimakkuuden vähentäminen (Ohjaussauvan 5-näppäimisen Alas)	<Alas>
	Näyttö ja ääni (Ohjaussauvan 5-näppäimisen Vasen)	<Vasen>
	Näytön asetus (Ohjaussauvan 5-näppäimisen Oikea)	<Oikea>

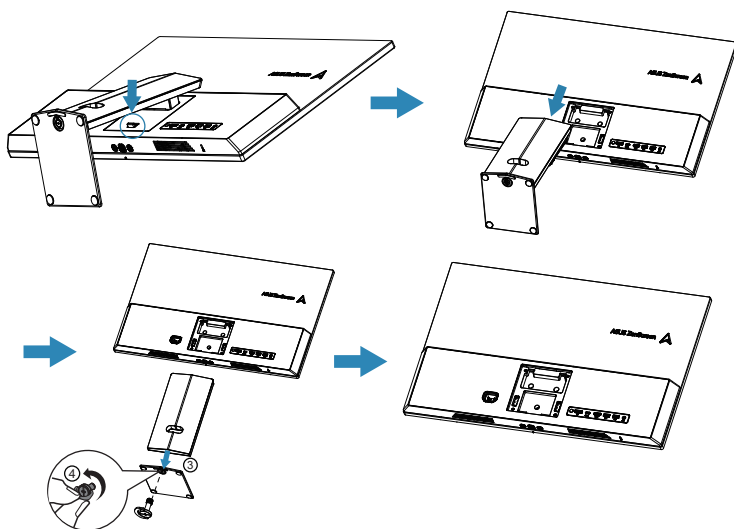
2.1 Varren/jalustan irrotus (VESA-seinäkiinnikkeelle)

Tämän näytön irrotettava jallusta on suunniteltu nimenomaan VESA-seinäkiinnikkeelle.

Irrota varsi/jalusta seuraavasti



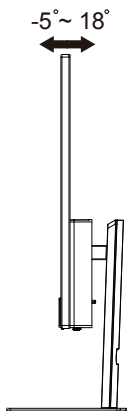
- Suosittelemme peittämään pöydän pinnan pehmeällä liinalla näytön vaurioitumisen välttämiseksi.



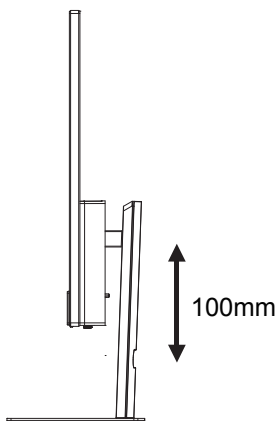
- VESA-seinäkiinnityssarja (100 x 100 mm) on ostettava erikseen.
- Käytä vain UL-listattuja seinäkiinnityskannattimia, joiden minimipaino/kuorma on 24 kg (ruuvikoko: 4x M4 x 10 mm).

2.2 Näytön säätäminen

- Optimaalisen katseluasennon saamiseksi suosittelemme katsomaan näytön koko alaa ja säätämään näytön sitten itsellesi sopivimpaan kulmaan.
- Pidä kiinni jalustasta näytön kulmaa säätäessäsi, ettei näyttö putoa.
- Voit säätää näytön kulmaa välillä $+18^{\circ}$ ja -5°



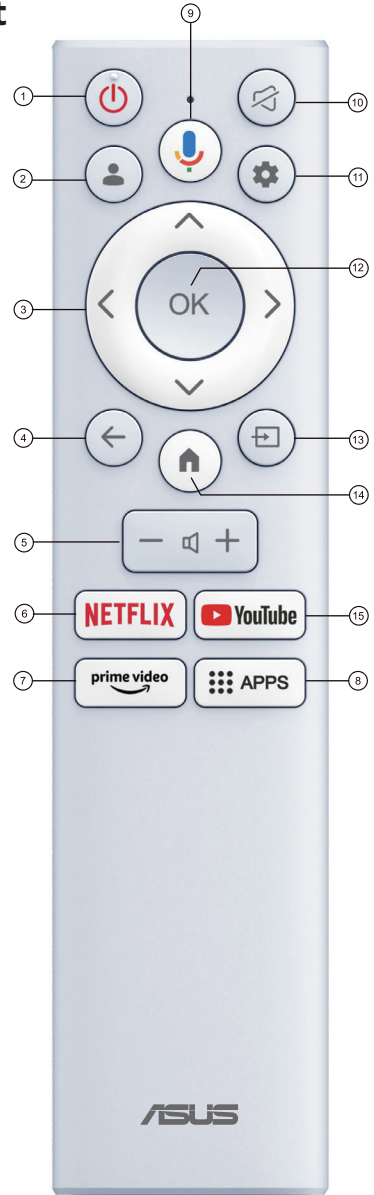
- Voit säätää näytön korkeutta 0-100 mm



On normaalia, että näyttö tärisee hieman katselukulmaa säädettäessä.

3.1 Kaukosäätimen painikkeet

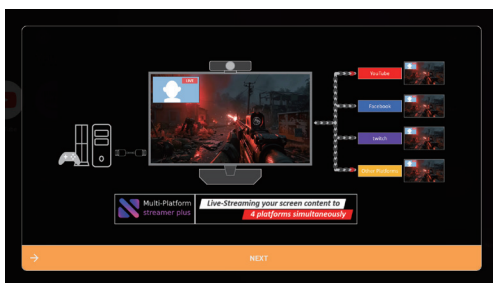
- 1 **VIRTA**  (Päälle/pois-painike)
Kytkee näytön päälle tai pois päältä.
- 2  Siirtyy Kirjautu sisään tai Vaihda Google-tiliä -sivulle.
- 3  (ylös, alas, vasemmalle ja oikealle suuntapainikkeet). Korostavat valikkojärjestelmän eri kohteet ja säätävät valikon toimintoja.
- 4 **TAKAISIN**  Poistu valikosta ja palaa edelliseen valikkoon.
- 5 **Äänenvoimakkuus**   Äänenvoimakkuuden säätö.
- 6 **NETFLIX**  Avaa NETFLIX-aloitussivun.
- 7  Avaa Prime Video -aloitussivun.
- 8  Avaa sovelluskaupan aloitussivun.
- 9  Bluetooth-äänitoiminnon käyttöönotto.
(Käytettävissä vain, jos verkkoyhteys on normaali.)
- 10 **MYKISTYS**  Mykistää äänen tai poistaa mykistystyksen.
- 11  Siirry näytön asetuksiin.
- 12 **OK** Vahvistaa valintasi.
- 13 **LÄHDE**  Avaa lähteen valintanäkymän.
- 14 **KOTI**  Avaa älynäytön aloitussivun.
- 15 **YouTube** Avaa YouTube-aloitussivun.



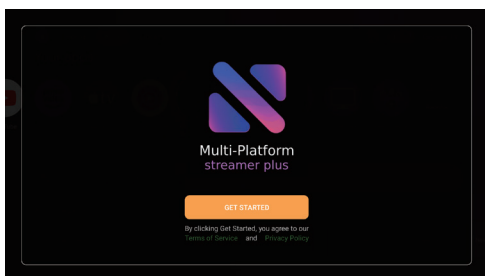
3.2 Multi-Platform Streamer Plus -käyttöopas

1. Multi-Platform Streamer Plus tukee suoratoistoa neljällä suoratoistolustalla. Ennen kuin käytät sovellusta, mene seuraavalle verkkosivustolle aktivoidaksesi tilin suoratoistoa varten.

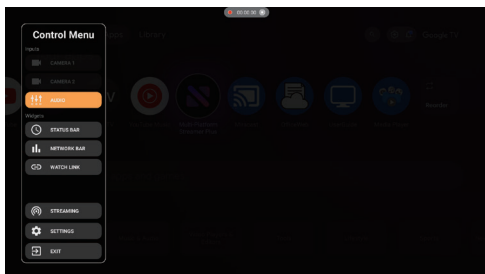
Suoratoistoalusta	Verkkosivu
YouTube	https://www.youtube.com/
Facebook	https://www.facebook.com/
Twitch	https://www.twitch.tv/
Steam	https://help.steampowered.com/zh-tw/faqs/view/548FBC55-89EB-1BC8



2. Multi-Platform Streamer Plus käynnistyssivu tulee näkyviin.



3. Control Menu (Ohjausvalikko) tulee näkyviin.



4. Vahvista verkkoasetus

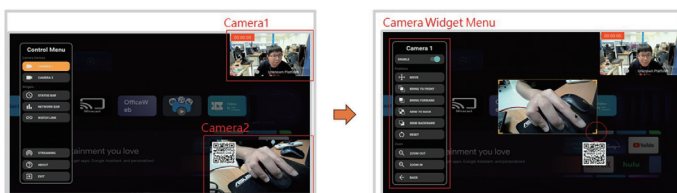
- Tarkista, että näyttö on liitetty verkkoon.

5. Vahvista kameran asetus

- Multi-Platform Streamer Plus tukee enintään kahta kameraa, jotka lähettävät videota samanaikaisesti. Tämä merkki opettaa, miten kamera tarkistetaan ja miten kameran muita toimintoja käytetään. Käytä kamera 1 -painiketta ja kamera 2 -painiketta tarkistaaksesi, että kamera on tuettu ja tuottaa kuvat odotetulla tavalla.

6. Kameroiden asettaminen

- Ota kamera käyttöön kohdasta Control Menu (Ohjausvalikko).
- Käyttäjä voi siirtää, muuttaa kokoa, vaihtaa kameran widgetin päällekkäisyyttä kohdasta Camera Menu (Kameravalikko) kaukosäätimellä, näppäimistöllä tai hiirellä.



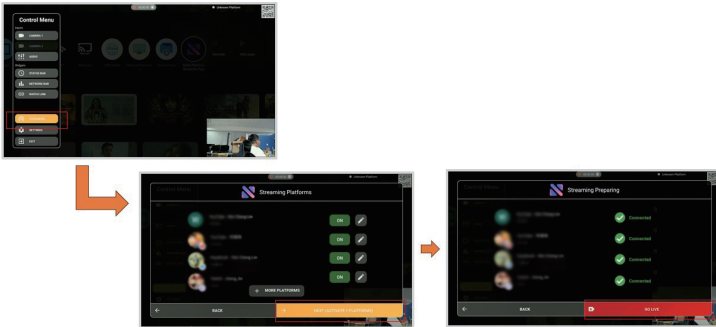
7. Monen alustan lisääminen

- Napsauta "STREAMING" (Suoratoisto) -valikkoa.
- Käyttäjä voi lisätä sosiaalisia tilejä matkapuhelimella.



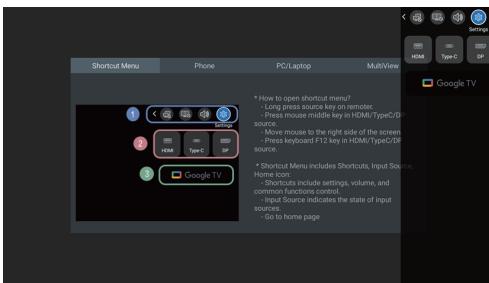
8. Suoratoiston aloittaminen

- Napsauta "STREAMING" (Suoratoisto) -valikkoa.
- Valitse alustat suoratoistoa varten
- GO LIVE! (LIVE-TOISTOON!)



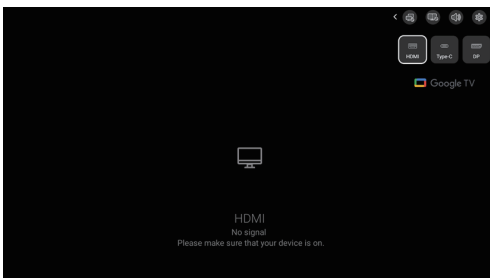
3.3 Pikavalikko

Shortcut Menu (Pikavalikko) parantaa pääasiassa käyttömukavuutta. Ominaisuuksiin kuuluvat pikavalikkokuvakkeet tulolähteistä ja suosikkisovelluksista. Noudata tämän sivun ohjeita Shortcut Menu (Pikavalikon) käyttämisestä älynäytössäsi.



- Shortcut Menu (Pikavalikko) -kuvakkeisiin kuuluvat käyttöopas ja yleiset toimintojen ohjaukset ... jne.
- Tulolähde ilmaisee tulolähteiden tilan.
- Siirry kohtaan Google Launcher.

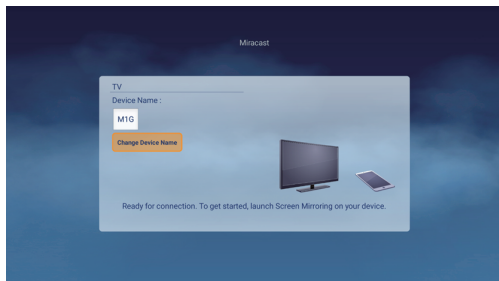
Kun tulon kuvake muuttuu tummaksi, se merkitsee, että tulolähdettä ei ole kytketty. Vastaavasti, kun kuvake muuttuu kirkkaammaksi, se merkitsee, että tulosignaali on kytketty. Käyttäjät voivat myös napsauttaa kuvakkeita vaihtaakseen signaalilähteen.



3.4 Miracast

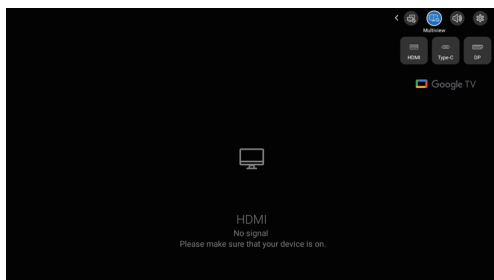
Langaton näytön peilaus matkapuhelimesta:

- Kirjautu Google-tilillesi ennen Miracast-toiminnon käyttämistä.
- Miracast löytyy Google Launcherista.

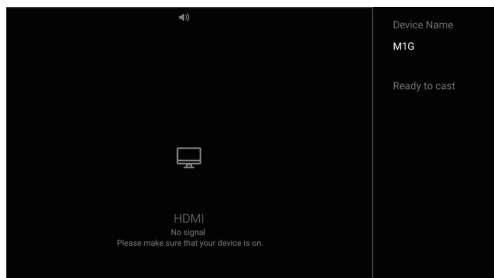


3.5 Moninäkö

1. Ota Multi View (Moninäkö) -kuvakkeet käyttöön pikavalikon avulla.
2. Yhdistä tulolähde (HDMI / USB-C / DP), päälähteen näyttö näyttää tulosignaalin.



3. Käytä matkapuhelinta lähettääksesi alustan alinäyttöön Miracastin kautta. Huomaa. Valitse alustan laitteen nimi Miracast-haulla. Laitteen nimi löytyy "Android Settings -> System -> About -> Device name (Android-asetukset -> Järjestelmä -> Tietoja -> Laitteen nimi)"



4. Kun moninäkömättilä on päällä, tarkennusnäkyssä ikkunan jakajan sivuilla näkyy neljä kuvaketta. Kummallakin puolella on kaksi kuvaketta ja ne tarkoittavat hiiren/näppäimistön ohjausta ja äänen tarkennusta. Tarkennusnäkyä avaaminen moninäkömättilässä.

Kaukosäädin:

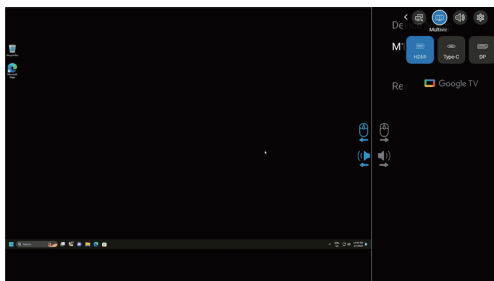
>Paina pitkään tulolähdettä

Tietokoneen hiiri:

>Siirrä tietokoneen hiiri näytön oikeaan reunaan tai yläreunaan.

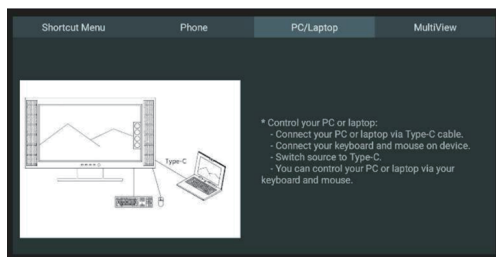
>Napsauta tietokoneen hiiren keskinäppäintä kohdassa HDMI/Type-C/DP.

- Käyttäjät voivat käyttää sinisiä kuvakkeita tietääkseen, ovatko nykyinen näytön hiiren/näppäimistön ohjaus ja äänenvoimakkuuden tarkennus vasemmalla vai oikealla puolella.
- Käyttäjät voivat valita vasemman- tai oikeanpuoleisen näytön ohjauksen tarkennusnäkyä kautta ja sen, tuleeko ääni vasemmalta vai oikealta.



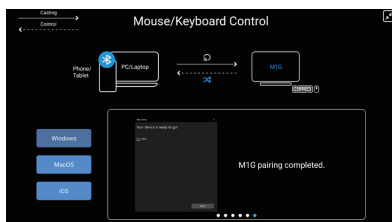
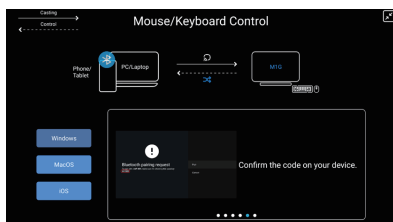
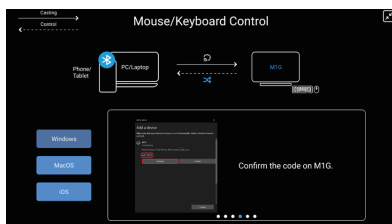
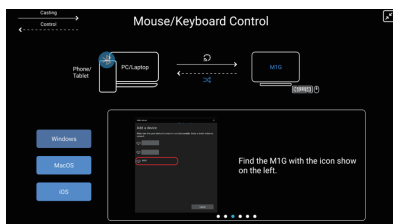
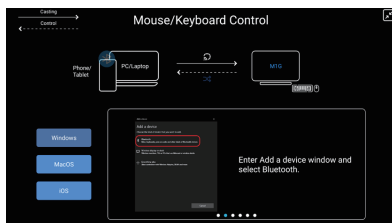
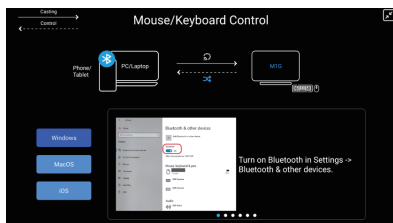
Hiiren ja näppäimistön käänteinen ohjaus voi olla aktiivinen HDMI-/DP-/Type-C-kaapelin kautta.

Jos Type-C toimi seuraavasti:



Jos HDMI/DP toimi seuraavasti:

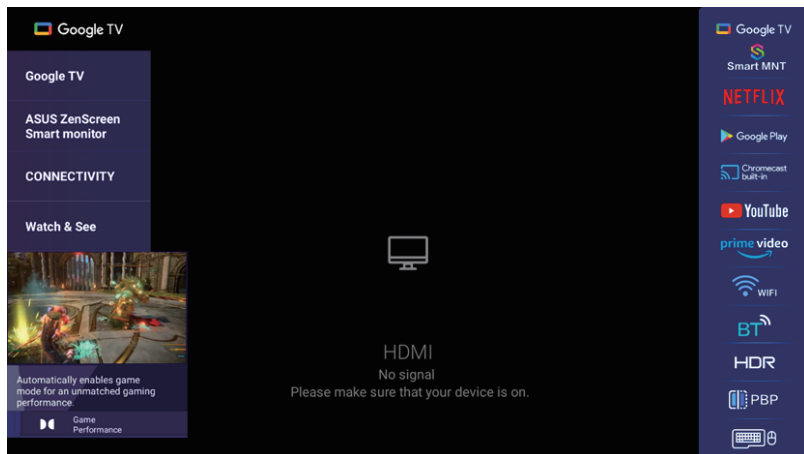
1. Varmista, että Settings—Monitor—Keyboard/Mouse—Control Device (Asetukset—Monitori—Näppäimistö/hiiri—Ohjauslaite) on auki
2. Noudata vaihetta Keyboard/Mouse—Add Device (Näppäimistö/hiiri—Lisää laite) yhdistääksesi tietokoneen ja monitorin Bluetoothin kautta
3. Nyt voit käyttää langallista hiirtä / 2.4G-hiirtä ja näppäimistöä tietokoneen käänteiseen ohjaamiseen monitorin kautta.



3.6 Myymälätila

Myymälätila löytyy kohdasta "Settings -> System -> About -> Environment -> Shop (Asetukset -> Järjestelmä -> Tietoja -> Ympäristö -> Myymälä)"

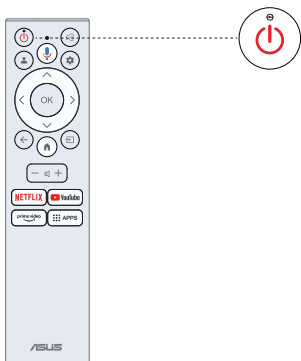
Myymälätila on erityinen asetus, joka on suunniteltu optimoimaan näytön suorituskyky myymälöissä tai näyttelytiloissa. Tämä toiminto auttaa herättämään asiakkaiden huomion ja parantamaan myyntitulosta.



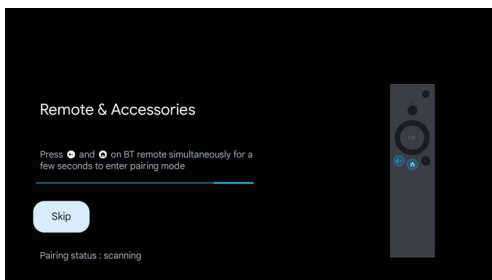
3.7 Näytön ASETUKSET (kaukosäätimellä)

Alkuasetukset

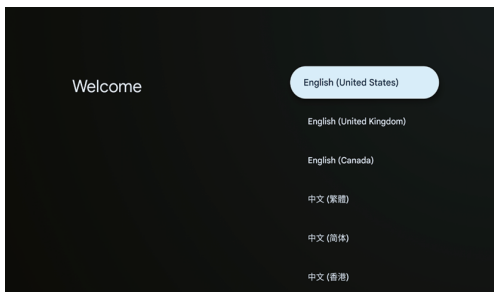
1. Paina kaukosäätimen yläreunassa olevaa virtapainiketta.
Huomaa: Näytön ohjauspainikkeet sijaitsevat näytön pohjassa tai sivussa.
(Jos näyttö on käynnistystilassa, voi olla tarpeen painaa pitkään näytön alla olevaa virtapainiketta.)



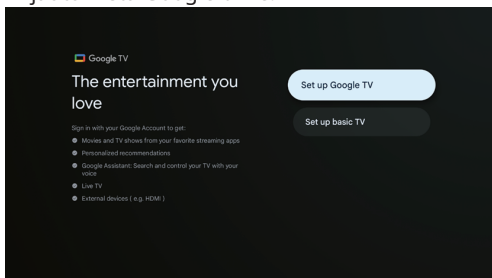
2. Sinun on ensin muodostettava pariliitos kaukosäätimen ja näytön välille.
Kun parikoodi onnistuu, voit käyttää Bluetooth-kaukosäädintä näytön käyttämiseen.



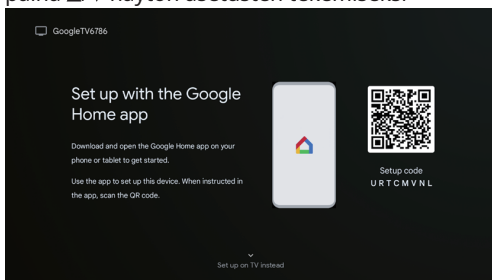
3. Painamalla ▲/▼ valitset järjestelmän kielen, vahvistat kielen valinnan painamalla OK.



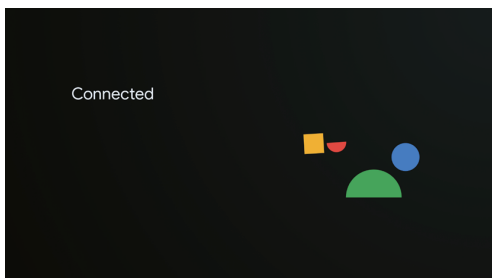
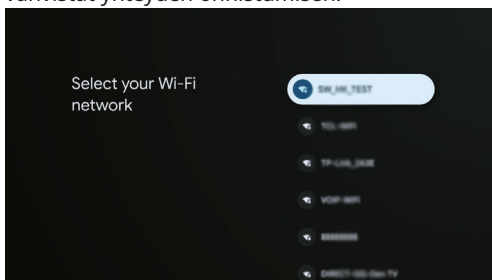
4. Painamalla ▲▼ asetat Google-näytön, joka vaatii kirjautumisen Google-palveluun Google-tilin kautta tai perusnäytön, joka ei vaadi kirjautumista Google-tilille.



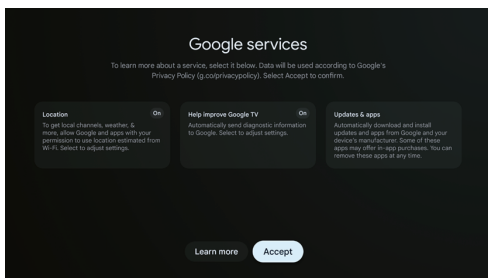
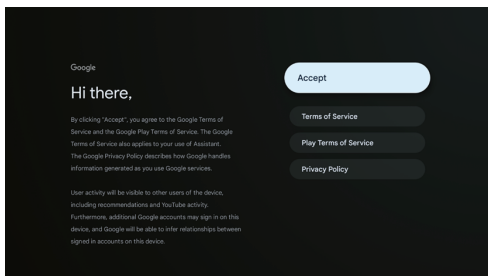
5. Skannaa asennuskoodi ladataksesi Google Home -sovelluksen puhelimeesi tai paina ▲▼ näytön asetusten tekemiseksi



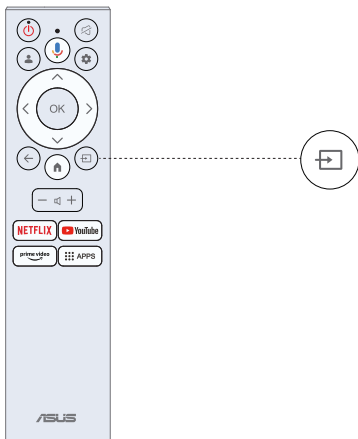
6. Painamalla ▲▼ valitset Wi-Fi-verkon, painamalla OK ja antamalla salasanan vahvistat yhteyden onnistumisen.



7. Hyväksyt Googlen palveluehdot tuotekokemuksen parantamiseksi valitsemalla "Accept" (Hyväksy).



8. Kun asetus on valmis, voit poistua Google-näytöstä ja käyttää toista komponenttia, kuten kannettavaa tietokonetta, painamalla Tulo-painiketta.



3.8 Vianmääritys

Onko sinulla ongelmia?


Älä huolestu, ne on yleensä helppo korjata.

USB ei toimi	Tarkista, että USB-kaapeli ja virtalähde on liitetty. Kiintolevyä ei ole alustettu. Varmista, että USB-levy on yhteensopiva ja että multimediatietomuodot ovat tuettuja.
Kuva on vääristynyt, makrolohko, pieniä lohkoja, pisteitä, pikselointia jne	Videosisällön pakkaaminen voi aiheuttaa vääristymiä erityisesti nopeasti liikkuvissa kuvissa, kuten urheiluja toimintaelokuvissa.
Kaiuttimesta kuuluu kohinaa	Tarkista kaapeliliitännät, varmista, että videokaapelia ei ole kytketty äänituloon. Alhainen signaalitaso voi aiheuttaa äänen vääristymistä.
Näyttö, joka sammuu automaattisesti	Tarkista kohdasta "Settings" > "Monitor" ("Asetukset" > "Monitori"), onko "Auto Switch Settings" ("Automaattiset kytkentäasetukset") asetuksena "On go to sleep when no signal" ("Päällä, menee unitilaan, kun signaalia ei ole"). Uniajastin voi olla käytössä. Jos jostain tulosta ei tule signaalia noin 1 minuuttiin, näyttö sammuu.
Näyttö sammuu automaattisesti	Tarkista, onko ajastimen asetuksena päällä asetusvalikossa.
Kuva ei näy koko näytössä	HD-kanavilla näkyy mustia palkkeja kummallakin puolella, kun näytetään SD-sisältöä (4:3). Mustat palkit ylä- ja alaosassa näkyvät elokuvissa, joiden kuvasuhteet poikkeavat omista kuvasuhteistasi. Säädä ulkoisen laitteen tai koko näytön kuvakokovaihtoehtoa.

3.9 Tekniset tiedot

Malli	MS27UC
Paneelin koko	27" W
Maks. resoluutio	3840x2160
Kirkkaus (tyypillinen)	350 cd/m ²
Sisäinen kontrastisuhte (tyypillinen)	1000:1
Katselukulma (CR>10)	178°(V) / 178°(H)
Näyttövärit	1,07 miljardia
Vasteaika	5 ms (G-G)
Ääni HDMI:stä	Kyllä
HDMI-tulo	Kyllä
Kuulokkeet	Kyllä
Virrankulutus päällä	< 26 W
Huomaa	Energy Star 8.0 -standardi
Rungon väri	Hopea
Virransäästötila	< 0,5 W
Virta pois -tila	< 0,3 W
Kallistus	-5°-18°
VESA-seinäkiinnitys	Kyllä (100x100mm)
Fyys. mitat jalustalla (LxKxS)	613,5 mm x (409-509 mm) x 170 mm
Fyys. Mitat ilman jalustaa (LxKxS) (VESA-seinäkiinnityksellä)	613,5 mm x 390 mm x 46,7 mm
Laatikon mitat (LxKxS)	688 mm x 148 mm x 469 mm
Nettopaino (arv.)	6,1 kg
Bruttopaino (arv.)	8,8 kg
Nimellisjännite	100-240 V, 50/60 Hz 2,0 A
Lämpötila	0-40 %
Kosteus	20-80 %

4.1 Vianmääritys (Usein kysytyt kysymykset)

Ongelma	Mahdollinen ratkaisu
Virran LED merkkivalo ei pala	<ul style="list-style-type: none">• Paina -painiketta tarkistaaksesi onko näyttö ON (Päällä) -tilassa.• Tarkista onko virtajohto liitetty oikein näyttöön ja pistorasiaan.
Virran LED-merkkivalo palaa valkoisena eikä näytössä näy kuvaa	<ul style="list-style-type: none">• Tarkista ovatko näyttö ja tietokone ON (Päällä) -tilassa.• Varmista, että signaalikaapeli liitetty tiukasti näyttöön ja tietokoneeseen.• Tarkista signaalikaapeli ja varmista, ettei yksikään nasta ole taipunut.• Liitä tietokone toiseen käytettävissä olevaan näyttöön tarkistaaksesi toimiiiko tietokone oikein.
Näytön kuva on liian vaalea tai tumma	<ul style="list-style-type: none">• Säädä kontrasti- ja kirkkausasetuksia OSD:n kautta.
Näytön kuva hyppii tai kuvassa esiintyy aaltokuvioita	<ul style="list-style-type: none">• Varmista, että signaalikaapeli liitetty tiukasti näyttöön ja tietokoneeseen.• Siirrä elektronista häiriötä aiheuttavat laitteet kauemmaksi.
Näytön kuvassa on värivirheitä (valkoinen ei näytä valkoiselta)	<ul style="list-style-type: none">• Tarkista signaalikaapeli ja varmista, ettei yksikään nasta ole taipunut.• Nollaa näyttö OSD:n kautta.• Säädä R/G/B-väriasetukset tai valitse värilämpötila OSD:n kautta.
Ei ääntä tai ääni on hiljainen	<ul style="list-style-type: none">• Varmista, että äänikaapeli on liitetty kunnolla näyttöön.• Säädä sekä näytön että tietokoneen äänenvoimakkuutta.• Varmista, että tietokoneen äänikortin ohjain on asennettu oikein ja aktivoitu.• Varmista, että äänilähde on oikea OSD:ssä.

4.2 Tuettu ajoitusluettelo

Tarkkuus	H (KHz)	V (Hz)
640x480 @ 60 Hz	31,469	59,94
720x480 @ 60 Hz	31,469	59,94
720x576 @ 50 Hz	31,25	50
800x600 @ 60 Hz	37,879	60,317
1024x768 @ 60 Hz	48,363	60,006
1280x720 @ 50 Hz	37,5	50
1280x720 @ 60 Hz	45	60
1280x960 @ 60 Hz	60	60
1280x1024 @ 60 Hz	63,981	60,02
1600x1200 @ 60Hz	75	60
1920x1080 @ 24 Hz	27	24
1920x1080 @ 25 Hz	28,125	25
1920x1080 @ 30 Hz	33,75	30
1920x1080 @ 50 Hz	56,25	50
1920x1080 @ 60 Hz	67,5	60
2560x1440 @ 60 Hz	88,787	59,951
2880x2160 @ 30 Hz vain HDMI 1.4	65,707	29,99
2880x2160 @ 60 Hz	133,306	59,994
3840x2160 @ 24 Hz	54	24
3840x2160 @ 25 Hz	56,25	25
3840x2160 @ 30 Hz	67,5	30
3840x2160 @ 50 Hz	112,5	50
3840x2160 @ 60 Hz	135	60

Huomaa:

1. "Signal unsupported" (Signaalia ei tueta) varoitusviesti näkyy. Kun pystysuora taajuus on yli 60 Hz tai alle 24 Hz, näyttö on musta ja näyttää varoitusviestin "Signal unsupported" (Signaalia ei tueta). (Jotkin videoajoitukset ovat poikkeuksia 50 Hz:n signaaleille).